

Områderegulering for Tømrernes feriehem – Askehaugåsen

Endelig funnoversikt etter arkeologiske registrering 2018 og 2019, jf. vedlagt kart:

Lokalitet ID 247033

Stor (2000 m²) og svært funnrik lokalitet, beliggende på en sadel mellom to markerte søkk. Søkkene inn mot boplassflaten har trolig blitt benyttet til båtøppteikk. Høyden over havet (47-50 moh.) plasserer lokalitetens bruksperiode til Nøstvet-fasen (ca. 5000 f.Kr.). Lokaliteten ligger bare 30 meter fra Lokalitet ID247036, som trolig har vært i bruk noe tidligere.

Lokalitet ID247033 ligger i en del av planområdet som skal avsettes til hyttefelt. Tiltakshaver må derfor vurdere om den kan bevares i planforslaget. Dersom dette er praktisk mulig, vil fylkeskommunen stille krav om at det avsettes en hensynssone D, som dekker lokaliteten og en sikringssone på 5 meter i plankartet. I tillegg må det lages en utvidet hensynssone C, som sikrer bevaring av kulturmiljøet og landskapet omkring.

Lokalitet 247036

Lokaliteten er noe mindre (930m²) enn den tilgrensende ID247033. Høyden over havet (52-57 moh.) tilsier at den har vært i bruk i en litt eldre del av Nøstvet-fasen (ca. 5500 f.Kr.). Boplassen er påvist gjennom fire positive prøvestikk med skjørbrent stein og flint.

Deler av boplassen vil komme i konflikt med utvidelse av Ringveien. Fylkesrådmannen anbefaler derfor at tiltakshaver søker om dispensasjon fra kulturminneloven som del av planforslaget.

Lokalitet ID247035

Mindre lokalitet på 100m², påvist gjennom 3 positive prøvestikk. Høyden over havet (25-27 moh.) tilsier en bruksfase i yngre steinalder (ca. 2000 f.Kr.).

Lokaliteten er relativt funnfattig og funnene er gjort i masser som tidligere er pløyd og omrotet. Fylkeskommunen vil derfor kunne anbefale Riksantikvaren å gi dispensasjon fra kulturminneloven uten vilkår om videre undersøkelser.

Lokalitet ID247038

Funnrik lokalitet (1670m²) med en rekke positive prøvestikk på begge sider av Ringveien. Bosetningsflaten er delvis forstyrret av veien og et massedeponi/parkeringsplass i SØ. Det er gjort funn også i løsmassene omkring veigrøfta.

Lokaliteten ligger på en flate, 79-83 moh. Det indikerer en bruksfase så tidlig som ca. 7400 f.Kr. Lokaliteten vurderes av den grunn som særlig vitenskapelig interessant.

Utvikling av planområdet vil kreve at veien breddes ut. Fylkesrådmannen mener derfor det må søkes dispensasjon fra kulturminneloven i forbindelse med planarbeidet.

Lokalitet ID247039

Funnrik lokalitet (1100m²), påvist gjennom 5 positive prøvestikk. Noe ødelagt av parkeringsareal i SØ. Funntetthet og høyde over havet (60-65 moh.) tilsier bruk i tidlig Nøstvet-fase (ca. 6000 f.Kr.).

Planforslaget legger opp til at deler av boplassflaten skal omdisponeres til veiutvidelse og vendehammer. Fylkesrådmannen mener derfor det må søkes dispensasjon fra kulturminneloven i forbindelse med planarbeidet.

Lokalitet ID247041

Liten lokalitet påvist gjennom to flintfunn i ett positivt prøvestikk. Høyden over havet (95 moh.) indikerer at dette kan være en relativt tidlig og faglig interessant lokalitet (ca. 8000 f.Kr.).

Kulturhistoriske forhold gjør det sannsynlig at lokaliteten er liten og funnfattig. Det ble gravd flere prøvestikk i området i 2019, uten at det ble gjort flere funn. Lokaliteten er avgrenset basert på topografi.

Bevaring er ikke forenelig med utbygging av rekkehus i området. Det må derfor søkes dispensasjon fra kulturminneloven i forbindelse med planarbeidet.

Lokalitet ID247043

Relativt liten boplass (250 m²), men godt avgrenset av moderne parkeringsplass og bergskjær.

Boplassflaten er påvist gjennom 3 positive prøvestikk med flint, skjørbrent stein og et køllefragment av bergart. Topografien (84-85 moh.) tilsier en bruksfase omkring 7500 f.Kr. Lokaliteten vurderes som faglig interessant, om enn noe forstyrret i moderne tid.

Lokaliteten ligger tett på veien. Bevaring er ikke forenelig med utvikling av tomtene til boliger og utvidelse av veien. Fylkesrådmannen mener derfor det må søkes dispensasjon fra kulturminneloven i forbindelse med planarbeidet.

Funnsted/Lokalitet ID247044

Lokaliteten ligger på en smal hylle, 36 moh. Høyden tilsier en datering tidlig i yngre steinalder ca. 3500 f.Kr.

Det er funnet en pilspiss av flint og litt brent leire i ett prøvestikk. Funnet klassifiseres som et løsfunn og funnstedet er ikke fredet.

Lokalitet ID247045

Lokaliteten ligger på en flate (225m²), 53-54 moh., og kan dateres til ca. 5500 f.Kr. Det er gravd 3 positive prøvestikk på flaten, med flint og mye skjørbrent stein. Boplassflaten er forstyrret av eldre grunnmur i sør.

Fylkesrådmannen forutsettes at det søkes om dispensasjon for lokaliteten i forbindelse med reguleringsplanen.

Funnsted ID247047

Det bare funnet ett enkelt avslag av flint, 85 moh. Funnet vurderes som et løsfunn og er ikke fredet.

Lokalitet ID247048

Det er ett prøvestikk på flaten, hvor det framkom en flintbit og deler av en slipeplate. Funn sammensetning og høyden (47 moh.) tyder på bruk i sen Nøstvet-fase, ca. 4800 f.Kr.

Det ble satt to prøvestikk i 2019 og i prøvestikkene var det noen få skjørbrente stein. Lokaliteten er avgrenset av terrenget.

Lokaliteten er skadet og nesten fullstendig tildekket av nyere tiltak. Fylkesrådmannen forutsettes at det søkes om dispensasjon i forbindelse med reguleringsplanen, men det er lite sannsynlig at det stilles krav om ytterligere arkeologiske undersøkelser.

ID247051 og ID72687

Lokaliteten(e) består av en hulvei og en dyrkningsflate. Dyrkningsflaten er en forlengelse av ID72687, sør for plangrensen. Det ble tatt ut en trekullprøve fra dyrkningslaget i et prøvestikk i forlengelsen innenfor planområdet og trekullet ble 14C datert til 539-388 e.Kr. (førromersk jernalder).

Dyrkningsflaten er automatisk fredet.

Nord for planområdet ble det i 2000 registrert fem rydningsrøys og spor etter dyrking. Det ble da ikke tatt ut kullprøve som kunne datere lokaliteten, og den ble da kategorisert som en nyere tids lokalitet, ikke fredet. Denne delen av lokaliteten ble befart i mai 2019. Jordmasser er fjernet flere steder og den er dekket av mye hogstavfall. Ingen av rydningsrøysene ble gjenfunnet. Det ble gravd prøvestikk i det som ble ansett som urørt terreng, men det var ingen tydelige spor etter dyrking. Det er også bygget en vei gjennom lokaliteten siden den første gang ble registrert i 2000.

Fylkesrådmannen regner med at den delen av lokaliteten som ligger innenfor planområdet skal utvikles, og at det søkes dispensasjon fra kulturminneloven.

ID247053

Tydelig hulvei, som er snittet av fylkeskommunen under registrering. Trekullprøve fra bunnlaget av snittet hulvei er 14C-datert til 1470-1640 e.Kr.

Fylkesrådmannen forutsetter at det søkes dispensasjon fra kulturminneloven i forbindelse med planforslaget. Hulveien ligger isolert og fylkeskommunen har tatt ut prøver under registrering. Det er derfor lite sannsynlig at det stilles krav om ytterligere arkeologiske undersøkelser.

Funnsted ID19750

Et eldre løsfunn av flint funnet i forbindelse med et massedeponi. Lokaliteten vurderes ikke som fredet.

Lokalitet ID247054

En mindre dyrkningsflate helt i utkant av plangrensen. Lokaliteten fortsetter trolig utenfor planområdet.

Trekull av bjørk ble 14C-datert til 375-203 f. Kr. (førromersk jernalder) og dyrkningsflaten er automatisk fredet. Fylkeskommunen kan anbefale dispensasjon, trolig uten krav om nærmere undersøkelse. Tiltakshaver må vurdere om de vil søke dispensasjon, eller om det er mulig å sideforskyve veien slik at lokaliteten bevares.

Lokalitet ID249781

Lokaliteten består av en smal boplassflate fra yngre steinalder. Det ble gravd fem prøvestikk på flaten hvorav to er positive med funn 8 stykker slått flint. I et prøvestikk lengst sør på lokaliteten er det funnet slagg fra nyere tid. Det er også funnet noen få biter slagg i de andre prøvestikkene. Lokaliteten er avgrenset av terrenget med stigende berg i øst og fallende berg mot vest. Selve boplassflaten heller mot sør. Den ligger mellom 25 og 28 moh.

Tiltakshaver må vurdere om boplassen kan bevares i planforslaget. Dersom dette er ønskelig vil fylkeskommunen stille krav om at det avsettes en hensynssone D, som dekker lokaliteten og en sikringssone på 5 meter i plankartet. I tillegg må det lages en utvidet hensynssone C, som sikrer bevaring av kulturmiljøet og landskapet omkring.

Lokalitet ID249783

Lokaliteten ligger på eiendom 112/173. Lokaliteten består av en boplass på en sadelformet rygg, øst for huset. Det er fire positive prøvestikk på flaten med tre stykker slått flint fordelt på tre prøvestikk. I prøvestikket nærmest huset er det kun skjørbrannt stein. Det er leirblandet sand, grus og stein i prøvestikkene over leire. Boplassen er avgrenset av negative prøvestikk og av berg i vest. Den er

forholdsvis funnfattig. Boplassen ligger 83 moh., noe som kan tyde på at den hører til en tidlig del av eldre steinalder (fase 2).

Fylkesrådmannen forutsetter at det søkes dispensasjon fra kulturminneloven i forbindelse med planforslaget.

Funnsted ID249799

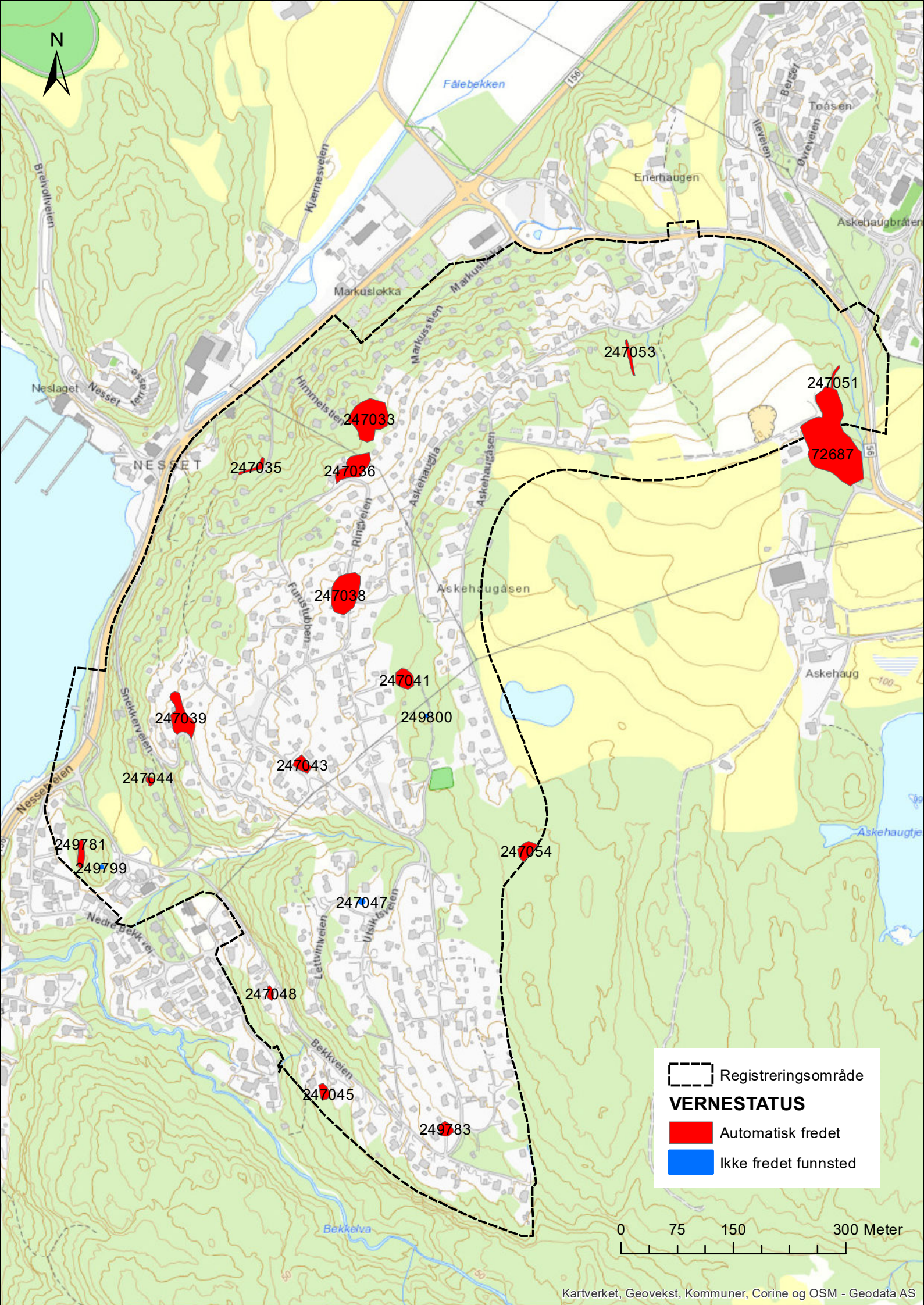
På østsiden av en kolle (lokalitet ID249781 ligger på vestsiden av samme kolle), ble det funnet ett avslag i et prøvestikk. Det ble prøvestykket på en smal flate med lavt berg i øst og stigende berg i vest (kollen). Det er bratt ned mot parkeringen til Bekkveien 63. Det positive prøvestykket ble satt på sørbrinken av flaten inn mot berg i øst. Funnnet er gjort 30 moh. som plasserer funnet i yngre steinalder.

Funnnet vurderes som et løsfunn og er ikke fredet.

Funnsted ID249800

Funn av en brukket mikroflekk av flint i et prøvestikk på vestsiden av sti på en stor flate bevokst hovedsakelig med løvtrær. Det er lave bergkoller i vest og stigende berg mot bebyggelse i øst. Det ble gravd tett med prøvestikk rundt funnstedet uten flere funn. funnet er gjort ca. 100 moh. og kan knyttes til en tidlig fase av eldre steinalder (fase 2). Øvre del av prøvestykket består av 10-15 cm omrotet brunjord, som sannsynligvis stammer fra tidligere potetdyrking i området.

Funnnet vurderes som et løsfunn og er ikke fredet.



Fålebekken

150

Brekholvåen

Kjærnesvåen

Enerhaugen

Øvreveien

Toåsen

Askehaugbråten

Markusløkka

Markusvåen

247053

247051

72687

247033

247035

247036

NESSET

247038

Askehaugåsen

247041

249800

247039

247043

247044

249781

249799

247054

247047

247048

247045

249783

Neslaget

Nesset

Himmelstien

Askehaugåla

Askehaugåsen

Furusetveien

Ringveien

Snokerveien

Nesserveien

Nedre Bekkveien

Letivåveien

Ussikvåveien

Bekkveien

Bekkelva

Askehaug

100

Askehaugtje

90